

Descriptions

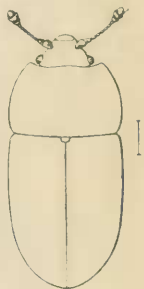
DE

CLAVICORNES D'AFRIQUE ET DE MADAGASCAR

PAR A. GROUVELLE.

1. **Soronia Alluaudi** n. sp. — *Oblonga, subconvexa, setosa, tenue pubescens, dense punctata, testacea, nigro-variegata; prothorace transverso, antice angustato, apice emarginato, lateribus rotundatis, undulatis, angulis posticis fere rectis, disco inaequali; elytris lineato-subcostatis*. Long. 4 mill.

Oblong, subconvexe, finement pubescent avec des soies dressées recourbées en arrière, très éparées. Tête brun de poix, rougeâtre en avant, densément ponctuée. Prothorax arrondi sur les côtés, présentant sa plus grande largeur vers le tiers basilaire, plus rétréci en avant, environ deux fois aussi large dans son plus grand diamètre que long au niveau des angles antérieurs, bord antérieur largement échancré, côtés ondulés, assez largement relevés en gouttière concave; angles postérieurs presque droits, subdentés; ponctuation serrée plus forte sur les côtés que sur le disque. Écusson en demi-ellipse. Élytres un peu moins d'une fois et demie aussi longs que larges ensemble, dentés aux épaules, relevés sur les côtés en une large gouttière concave; ponctuation très dense, beaucoup plus dense sur les côtés que sur le disque; sur celui-ci quelques vestiges de côtes longitudinales.



Diego-Suarez (Madagascar). Collection Alluaud.

2. **Lobiopa Raffrayi** n. sp. — *Oblonga, convexa, nitida, sordido-testacea, nigro-variegata, setosa; antennis elongatis, art. 2-7 elongatis, clava haud abrupta; prothorace transverso, antice angustato, apice late profundeque emarginato; lateribus rotundatis, juxta basin emarginatis, angulis anticis acutis, productis, posticis, rectis; elytris oratis, lineato-setosis*. — Long. 4 à 5 mill.

Oblong, convexe, brillant, d'un testacé légèrement enfumé, plus ou moins taché de noir. Antennes allongées, 2^e à 5^e articles plus de

trois fois plus longs que larges, 6^e et 7^e allongés mais bien moins longs que les précédents; massue moins brusque que celle des *Soronia*. Prothorax transversal, très rétréci en avant, largement et profondément échancré au sommet, bord antérieur légèrement relevé, sinué au milieu; marges latérales largement explanées, bords arrondis, redressés contre l'angle postérieur; base sinuée de chaque côté, rebordée; angles antérieurs aigus, saillants en avant, postérieurs droits; disque longitudinalement impressionné, subsillonné; ponctuation très serrée, plus forte et rugueuse sur les parties explanées. Élytres ovales, environ une fois et un quart aussi longs que larges ensemble, bords latéraux relevés en une large dépression concave; ponctuation assez forte, moins serrée que celle du prothorax; soies disposées en lignes présentant l'aspect de carènes peu saillantes. Dessous noir; pattes testacées enfumées à la base. Tibias intermédiaires du mâle droits.

Cape Town. Collection Grouvelle.

Cette espèce a été récoltée par M. Raffray.

Lorsque la coloration est bien développée, la teinte foncée envahit la tête et la majeure partie du disque du prothorax, et dessine sur les élytres un réseau de taches noires touchant, en un point, le bord latéral et enclosant plusieurs taches claires, principalement une grande tache transversale commune aux deux élytres et placée au delà du milieu. La forme de la massue des antennes et le développement des sillons antennaires nous obligent à rapporter cette espèce au genre *Lobiopa*, du reste bien voisin des *Soronia*.

3. **Prometopia quadrinotata** n. sp. — *Ovata, convexa, nitida, nigro-brunnea, stricte rufo marginata; singulo elytro rufo-binotato.* — Long. 3 à 4 mill.

Espèce très voisine de *P. binotata* Murr.; distincte à première vue par la double tache rougeâtre de chaque élytre. Nous ne pensons pas que *P. quadrinotata* puisse être considéré comme une variété de l'espèce de Murray. La tache rouge unique de cette dernière est plus avancée sur le disque des élytres que la première tache de notre espèce; de plus, sa pubescence est nulle ou presque nulle, tandis qu'elle est bien visible quoique courte et espacée chez *P. quadrinotata* et enfin la ponctuation est notablement moins forte et moins serrée.

Gabon, Sierra-Leone, Abyssinie. Collection Grouvelle.

4. **Lordites elongatus** Reitt. — Cette espèce décrite sans désignation de patrie, Verh. Ver. Brünn, XII, pg. 89, 1873, a été récoltée en grand nombre au Cap de Bonne-Espérance, par M. Raffray.

5. **Pria Reitteri** n. sp. — *Oblongo-ovata, subconvexa, testacea, flavopubescens, prothorace transverso, angulis posticis rectis; elytris apice subtruncatis.*

♂ *Antennæ capite prothoraceque longiores, clava haud serrata.* — Long. 1 1/2 mill.

Oblong, ovale, peu convexe, testacé, couvert d'une pubescence flave courte et couchée. Antennes du mâle plus longues que la tête et le prothorax; massue de trois articles, ovoïde, allongée. Prothorax environ deux fois aussi long que large; côtés parallèles à la base, arrondis au sommet; angles postérieurs droits. Élytres un peu plus longs que larges ensemble, subtronqués au sommet. Bords réfléchis du prothorax et des élytres sensiblement égaux.



Diego-Suarez (Madagascar). Collection Alluaud.

6. **Meligethes Alluaudi** n. sp. — *Ovatus, convexus, ater, glaber, subtiliter alutaceus: 2° articulo antennarum atro-sanguineo; capite dense punctato, antice emarginato; prothorace transverso, capite minus dense punctato; elytris quadratis, apice truncatis, dense punctatis; tibiis anticis extus serratis, denticulis binis magis prominulis.*

♂ *Metasterno magis dense punctato.*

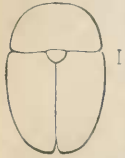
Ovale, environ une fois et demie aussi long que large, convexe, noir, glabre, très finement alutacé sur le disque du prothorax et sur les élytres, plus fortement à la base du prothorax sur les côtés. Deuxième article des antennes rougeâtre plus long que le troisième. Tête densément ponctuée, marge antérieure échancrée. Prothorax moins densément ponctué que la tête, deux fois aussi large à la base que long, rétréci en avant à partir de la base; bords latéraux droits, puis arqués fortement au sommet; base sinuée de chaque côté de l'écusson; angles antérieurs et postérieurs non arrondis. Écusson transversal, presque arrondi au sommet. Élytres sensiblement aussi longs que larges ensemble, aussi larges à la base que le prothorax, tronqués au sommet, densément ponctués, ponctuation formée de points allongés, mal limités du côté du sommet des élytres. Tibias antérieurs obtusément denticulés à la base, puis garnis de dents épineuses, dont la première et l'une des avant-dernières sont les plus saillantes. Ligne inférieure des plaques abdominales presque contiguë à la hanche, commençant à se recourber à l'extrémité de celle-ci. Métasternum du mâle plus densément ponctué.



Sainte-Marie de Bathurst. Collections Alluaud et Grouvelle.

7. **Meligethes madagascariensis** n. sp. — *Oblongus, convexus, rufo-ferrugineus, nitidus, glaber, sat dense punctatus, haud reticulatus, margine antico capitis truncato, tibiis anticis extus minute dentatis, ad apicem tri-spinosis; prothorace transversissimo, antice angustato; elytris ad apicem conjunctim rotundatis; subtus plus minusve piceis; stria coxarum posticarum haud sinuata, ante marginem lateralem inflexa unguiculis dentatis.* — Long. 4 1/2 mill.

Oblong, convexe, roux ferrugineux, brillant, glabre, assez densément ponctué. Bord antérieur de la tête tronqué. Deuxième article des antennes plus long que le troisième. Prothorax plus de deux fois plus large que long, rétréci en avant; base sinuée de chaque côté de l'écusson. Élytres un peu plus larges que le prothorax, un peu plus longs que larges ensemble vers la base, arrondis ensemble au sommet. Dessous plus ou moins rembruni, pattes ferrugineuses, tibias antérieurs finement dentés, leur sommet avec trois denticules épineux, plus forts; strie marginale des hanches postérieures non saillante sur le premier segment ventral, recourbée avant le bord marginal; crochets des tarses dentés. Une très faible dépression sur le milieu du métasternum du mâle.



Diego-Suarez (Madagascar). Collection Alluaud.

8. **Meligethes minimus** n. sp. — *Elongatus, convexus, nitidus, niger, pubescens, parce punctatus; margine antico capitis truncato; prothorace transverso, lateribus stricte ferrugineis; elytris ad apicem subtruncatis; antennis pedibusque testaceis, clara infuscata; tibiis anticis extus minute denticulatis, ad apicem bi-spinosis; stria coxarum posticarum haud sinuata, ante marginem lateralem inflexa.* — Long. 4 1/3 mill.

Ovale, allongé, convexe, brillant, noir, à peine pubescent, éparsement ponctué. Bord antérieur de la tête tronqué. Prothorax transversal, un peu moins de deux fois aussi long que large, bords latéraux presque droits, fortement recourbés au sommet, étroitement rebordés de testacé; base sinuée de chaque côté de l'écusson. Élytres ovales, une fois et demie aussi longs que larges ensemble, de la largeur du prothorax à la base, subtruncqués au sommet, ponctuation aciculée. Antennes sauf la massue et pattes testacées; tibias des pattes antérieures, finement dentés, armés vers le sommet de deux épines plus fortes; strie marginale des hanches postérieures recourbée avant le rebord latéral. Une impression longitudinale sur le métasternum du mâle et



une dépression transversale sur le dernier segment de l'abdomen.

Diego-Suarez (Madagascar). Collection Alluaud.

9. **Meligethes phalacroides** n. sp. — *Oblongus, convexus, nitidus, tenue pubescens, dense punctulato-ferrugineus; margine antico capitis subtruncato; prothorace transverso antice angustato; elytris ad apicem conjunctim rotundatis, abdomen subobtegentibus; tibiis anticis extus tenuiter crenulatis; stria coxarum posticarum ante marginem lateralem inflexa; unguiculis haud dentatis.* — Long. 1 1/2 mill.

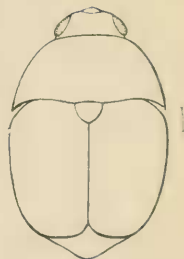
Oblong, convexe, brillant, finement pubescent, densément pointillé, ferrugineux. Tégument très finement réticulé à un fort grossissement. Troisième article des antennes plus petit que le deuxième. Bord antérieur de la tête subtronqué. Prothorax transversal, très rétréci en avant, bords latéraux régulièrement arqués. Élytres de la largeur du prothorax à la base, atténués vers le sommet, environ une fois et un quart aussi longs que larges ensemble à la base, arrondis ensemble au sommet, cachant presque complètement le dernier segment de l'abdomen. Tibias antérieurs très finement crénelés au bord externe. Strie marginale des hanches postérieures infléchie avant le bord latéral. Impressions du dernier segment de l'abdomen réunies, chez le mâle, dans la partie du sommet du segment, par une dépression. Crochets des tarses non dentés.



Diego-Suarez (Madagascar). Collection Alluaud.

10. **Circopes rotundatus** n. sp. — *Oratus, convexus, nitidus, pubescens, ater; antennis pedibusque rufis; prothorace transverso, antice angustato, basi marginata, utrinque juxta scutellum emarginata; elytris parce scabro-punctatis, apice separatim rotundatis.* — Long. 2 à 2 1/2 mill.

Courtement ovale, convexe, brillant, couvert d'une pubescence couchée, peu serrée, plus longue et grise sur la tête, le prothorax et l'écusson, plus courte et noirâtre sur les élytres, noir, antennes et pattes rougeâtres. Ponctuation médiocre, assez écartée, râpeuse. Prothorax presque semi-circulaire, base étroitement rebordée, échancrée de chaque côté de l'écusson. Celui-ci largement arrondi au sommet. Élytres environ aussi longs que larges ensemble, arrondis séparément au sommet, laissant à découvert le dernier segment de l'abdomen, ponctués en lignes ser-



rées un peu irrégulières. Pygidium densément ponctué. Pubescence du dessous longue, couchée, grisâtre.

Diego-Suarez (Madagascar). Collection Alluaud.

* **Pseudocamptodes** n. gen. — *Corpus lævigatum, glabratum, convexum. Labrum emarginatum. Mandibule simplices. Clava antennarum elongata. Mesosternum carinatum. Pedes compressi, lati, apice mutici. Tarsi fortiter dilatati.*

Genre voisin des *Camptodes* de l'Amérique, principalement caractérisé par la forme de la massue des antennes qui est proportionnellement plus longue et moins brusque et rappelle la massue des antennes des *Lobiopa*, et *Prometopia*, etc.

11. **Pseudocamptodes africanus** n. sp. — *Oblongus, subhemisphericus, convexus, nitidus, glaber, piceus, lateribus prothoracis, basi apiceque capitis dilutioribus; capite prothoraceque sat dense punctulatis; basi prothoracis producta; scutello subpentagono; elytris tenuiter reticulatis, prothorace fortius punctulatis, ad apicem singulatim rotundatis.* — Long. 4 mill.

Oblong, presque hémisphérique, convexe, brillant, très faiblement bronzé, brun de poix, plus clair sur le sommet et la base de la tête et sur les côtés du prothorax. Tête assez fortement et assez densément ponctuée, impressionnée transversalement au niveau du bord antérieur des yeux. Massue des antennes plus longue que le tiers de la longueur totale de l'antenne. Prothorax très transversal, sommet très largement échancré, un peu saillant en avant dans le milieu, base saillante sur l'écusson; ponctuation plus fine que celle de la tête. Élytres arrondis séparément au sommet, plus fortement ponctués que le prothorax, sans strie suturale. Ongles des tarses non dentés.

Chutes de Samlia (Rivière N'Gamie)? Collection du Musée Royal de Bruxelles.

Nous rapportons à la même espèce un insecte de Boma, de nuance plus claire, présentant des traces de taches pâles sur le disque du prothorax et la base de chaque élytre.

12. **Cyllodes ruficollis** n. sp. — *Oblongus, convexus, nitidus, niger; prothorace, apice capitis, basi antennarum subtusque rufis; capite dense punctato, prothorace magis sparsim et minus fortiter; elytris abdominem obtegentibus, ad apicem separatim rotundatis sparsim punctulatis.* — Long. 4 mill.

Oblong, convexe, brillant, noir, prothorax, sommet de la tête, base

des antennes, pygidium et dessous rougeâtre. Massue des antennes allongée, plus longue que le tiers de la longueur totale. Tête densément ponctuée. Prothorax transversal, largement échancré au sommet, saillant au milieu de la base sur l'écusson, plus finement et plus éparsement ponctué que la tête. Écusson pentagonal. Élytres un peu plus longs que larges ensemble, arrondis séparément au sommet, couvrant entièrement l'abdomen, celui-ci seulement visible par l'échancrure laissée par les sommets des élytres arrondis séparément.

Gabon. Collections du Museum de Paris et A. Grouvelle.

13. **Pallodes Sikorai** n. sp. — *Ovatus, nitidus, piceus; capite, antennis clava excepta, lateribus prothoracis maculaque magna prope scutellum rufis; basi prothoracis in medio projecta; scutello in trapezii formam; elytris punctato-striatis, intervallis parce levissimeque punctulatis.* — Long. 3 1/2 mill.

Ovale, brillant, noir de poix. Antennes sauf la massue, tête, prothorax sauf une bande longitudinale sur le disque, une large tache à la base des élytres prolongée plus ou moins sur les côtés et dessous roux. Massue des antennes presque aussi longue que l'ensemble des autres articles. Tête éparsement ponctuée. Prothorax très transversal, plus fortement ponctué à la base et sur les côtés; base saillante dans son milieu. Écusson trapézoïdal, éparsement ponctué comme le prothorax. Élytres striés-ponctués: interstries finement et éparsement pointillés; sommet subtronqué. Tibias antérieurs élargis, armés d'un petit crochet à l'angle interne; intermédiaires également armés d'une petite épine; postérieurs bi-épineux.

Nossi-Bé. Trouvé dans des éponges pourries (Sikora). Collection A. Grouvelle.

14. **Pallodes Klugi** n. sp. — *Ovatus, nitidus, fulvus; elytris, clava antennarum nigro-piceis; basi prothoracis in medio projecta; scutello quadrato; elytris punctato striatis, intervallis parce levissimeque punctulatis.* — Long. 4 à 4 1/2 mill.

Ovale, brillant, roux, massue des antennes et élytres noirs de poix. Massue des antennes presque aussi longue que l'ensemble des autres articles. Ponctuation de la tête éparse, double; épistome limité à la base par une fine strie. Prothorax très transversal, finement et assez densément ponctué; base saillante dans le milieu. Écusson rectangulaire, un peu plus fortement ponctué que le prothorax. Élytres ponctués striés, arrondis séparément au sommet: interstries finement pointillés. Tibias antérieurs et intermédiaires armés d'une fine épine à l'angle apical interne, postérieurs bi-épineux.

Nossi-Bé. Trouvé dans des éponges pourries (Sikora). Collection Grouvelle.

15. **Pallodes variabilis** n. sp. — *Ovatus, nitidus, ater; lateribus prothoracis, antennis clava excepta, pedibus abdomineque rufo-fuscis; basi prothoracis in medio projecta; scutello triangulâri, lateribus arcuato, apice rotundato; elytris punctato-lineatis, vix striatis, apice separatim rotundatis, intercallis punctulatis.* — Long. 3 mill.

Ovale, brillant, noir, dessous, côtés du prothorax, antennes sauf la massue et pattes roux enfumé. Tête éparsement ponctuée, épistome limité à la base par une dépression transversale. Prothorax très éparsement ponctué sur un fond finement et éparsement pointillé, milieu de la base saillant sur les élytres. Écusson en triangle curviligne, plus densément et plus fortement ponctué que le prothorax. Élytres ponctués en lignes, à peine sillonnés vers le sommet; ponctuation plus forte vers le sommet, devenant même confuse; intervalles très finement et éparsement pointillés, avec quelques rudiments de lignes de plus gros points à la base. Tibias antérieurs et intermédiaires avec une courte épine à l'angle apical interne, postérieurs armés d'une longue épine.

Nossi-Bé. Trouvé dans des éponges pourries (Sikora). Coll. A. Grouvelle.

16. **Pallodes dorsalis** n. sp. — *Ovatus, nitidus, brunneus, infra testaceus, clava antennarum infuscata, marginibus prothoracis plus minusve dilutioribus; pygidio testaceo; scutello ad apicem late rotundato; elytris punctato-lineatis, lineis dorsalibus evanescentibus.* — Long. 3 mill.

Ovale, brillant, brun; dessous, bords du prothorax plus ou moins clairs et pygidium testacés; massue des antennes noirâtres. Tête à ponctuation double; épistome limité à la base par une dépression transversale. Ponctuation du prothorax double, moins forte que celle de la tête, milieu de la base saillant en arrière. Écusson ponctué, en triangle curviligne largement arrondi au sommet, presque subtronqué. Élytres ponctués striés sur les côtés, ponctués en lignes sur le disque; lignes ponctuées s'évanouissant dans la partie voisine de la suture; intervalles finement pointillés avec quelques rudiments de lignes irrégulières de plus gros points dans la partie voisine de la base. Tibias antérieurs et intermédiaires avec une petite épine à l'angle apical interne, postérieurs armés d'une longue épine.

Nossi-Bé. Trouvé dans des éponges pourries (Sikora). Collection A. Grouvelle.

17. **Cryptarcha Raffrayi** n. sp. — *Orata, convexa, nitida, pubescens, nigro-picea, elytris ochraceo-maculatis, dense punctatis.* — Long. 34/2 mill.

Ovale, convexe, brillant, noir de poix, taché de jaune sur les élytres; pubescence uniforme, brune, jaunâtre sur les taches des élytres. Antennes testacées. Prothorax transversal, rétréci en avant, finement et peu densément ponctué; bord antérieur largement et profondément échancré; base rebordée sauf dans le milieu; bords latéraux très étroitement élevés. Écusson finement réticulé, presque lisse. Élytres un peu plus longs que larges, surtout chez le mâle, acuminiés au sommet dans ce sexe, subtronqués chez la femelle, très étroitement relevés, sur les côtés, rebordés à la base de chaque côté par une faible dépression limitée en dedans par un petit pli; ponctuation uniforme, quelques vestiges de stries sur les côtés; sur chaque élytre deux taches jaunes, la première humérale oblique, dilatée aux extrémités, formant parfois deux taches distinctes, la deuxième au delà du milieu, transversale, ondulée, n'atteignant ni la suture, ni le bord latéral.

Zanzibar. Collection Grouvelle.

Récolté par M. Raffray.

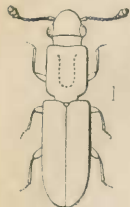
18. **Europs (Nomophloeus) Raffrayi** n. sp. — *Elongata, parallela, subconvexa, nitidula, pubescens, alutacea, testacea; capite prothoraceque rufo-testaceis, profunde satis dense punctatis, fronte antice subsinuata, utrinque inter bases antennarum oblique impressa, angulis posticis acutis, prothorace transverso, basin versus angustato, angulis rotundatis, lateribus basin versus crenulatis; scutello rotundato-quadrato; elytris punctato-striatis, striis ante apicem evanescentibus, pygidio punctato.* — Long. 2 1/2 mill.

Allongé, parallèle, assez convexe, un peu brillant, alutacé, testacé. Tête et prothorax roux testacés, fortement et assez densément ponctués sauf sur le disque du second, très éparsement pubescents. Épistome subsinué; front obliquement impressionné de chaque côté à la base de l'antenne; angles postérieurs aigus. Prothorax transversal, rétréci à la base, largement arrondi aux angles; bords latéraux crénelés vers la base. Écusson quadrangulaire largement arrondi au sommet. Élytres finement ponctués striés, stries arrêtées un peu avant le sommet; pubescence disposée en lignes sur les stries. Pygidium en partie caché, ponctué, pubescent.

Abyssinie. Collection A. Grouvelle.

Récolté par M. Raffray.

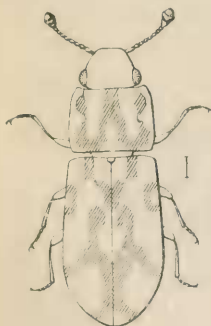
19. **Europs brevis** n. sp. — *Elongata, parallela, subconvexa, glabra, nitida, picea, basi elytrorum plus minusve, antennis pedibusque dilutioribus, antennis crassis, capite parce profundeque punctato; prothorace subquadrato, disco in longitudinem utrinque irregulariter fortiterque lineato-punctato, lateribus parce punctatis; elytris striato-punctatis, punctis minimis, remotis.* — Long. 2 mill.



Allongé, parallèle, un peu convexe, glabre, assez brillant, roux de poix; antennes, pattes, majeure partie de la base des élytres de nuance plus claire. Antennes courtes, articles 3 à 8 serrés. Tête profondément et très éparsement ponctuée. Prothorax presque aussi long que large en avant, rétréci à la base, tronqué à la base et au sommet; angles postérieurs arrondis; sur le disque deux lignes longitudinales, irrégulières de gros points enfoncés réunies à la base par quelques gros points placés sur une ligne transversale, espacés entre ces lignes et les bords latéraux fortement et très éparsement ponctués. Élytres plus fortement réticulés que le prothorax, environ deux fois aussi longs que larges ensemble, striés ponctués; ponctuation des stries fine et écartée. Pygidium pubescent, assez fortement et éparsement ponctué.

Ile de la Réunion. Collection Alluaud.

20. **Cicones madagascariensis** n. sp. — *Oblongus, subconvexus, squamosus, piceus, elytris pallido-ferrugineo variegatis, prothorace transverso, angulis anticis subproductis, disco inaequali; elytris alternatim lineato-squamosis et tenuiter breviterque lineato-pilosis; squamulis et pilis flavis vel piceis.* — Long. 2 à 3 mill.



Oblong, un peu convexe, couleur de poix, varié sur les élytres de taches ferrugineuses pâles, couvert de squamules flaves ou sombres suivant la couleur du tégument. Antennes rougeâtres. Massue brune, troisième article à peine plus long que les deux suivants réunis. Tête transversale, arrondie en avant, yeux très développés. Prothorax transversal, plus large que la tête, un peu plus étroit au sommet qu'à la base, présentant sa plus grande largeur vers le tiers basilaire; bord antérieur droit, échancré de chaque côté contre les angles antérieurs, ceux-ci par suite un peu saillants en avant; angles postérieurs obtus.

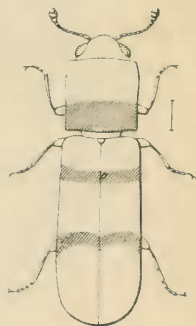
disque un peu inégal, assez densément squameux, varié de taches longitudinales, irrégulières, dessinées par l'absence de squamules. Écusson triangulaire. Élytres ovales, un peu plus larges à la base que le prothorax, presque deux fois aussi longs que larges ensemble dans la plus grande largeur, variés chacun de 5 taches ferrugineuses pâles, la 1^{re} humérale, presque carrée, se prolongeant à l'angle opposé à l'épaule par une bande arquée, dilatée presque au départ vers la suture, atteignant le bord externe et enfermant ainsi une partie foncée; la deuxième latérale, enclose par cette partie foncée; la troisième suturale, allongée, séparée au sommet de la première tache par une étroite bande foncée; la quatrième ante-apicale, oblongue n'atteignant pas la suture; la cinquième apicale.

Diego-Suarez (Madagascar). Collection Alluaud.

La distribution des parties sombres et claires sur les élytres peut varier dans une large mesure; parfois la grande tache humérale se subdivise en deux, la tache latérale claire est envahie par la couleur sombre, etc., etc. Les variations de couleur peuvent également affecter le pronotum qui souvent est bordé de ferrugineux.

21. **Teredolaemus zonatus** n. sp. — *Elongatus, subcylindricus, nitidus, parce breviterque pilosus; capite prothoracique rufo-piceis; basi prothoracis infuscata; elytris ochraceo-testaceis, transversim nigro-bimaculatis; antennis pedibusque testaceis; prothorace quadrato, angulis anticis rotundatis; elytris elongatis, lineato-punctatis, stria suturali ad apicem fortiter impressa.* — Long. 3 1/2 mill.

Allongé, subcylindrique, brillant, presque glabre, seulement quelques poils allongés et de petits poils dressés très épars. Tête roux de poix, fortement et éparsément ponctuée. Prothorax noirâtre, roux de poix au sommet, aussi long que large, éparsément ponctué; angles antérieurs arrondis, postérieurs obtus; bords latéraux et base finement rebordés, strie marginale arquée en dedans aux angles postérieurs pour rejoindre le bord antérieur. Écusson subquadrangulaire. Élytres jaunâtres, coupés par deux bandes noirâtres, la première rapprochée de la base, la deuxième commençant vers le milieu, près de trois fois aussi longs que larges, ponctués en lignes; suture déprimée au sommet. Pattes et antennes testacées.



Diego-Suarez (Madagascar). Collection Alluaud.

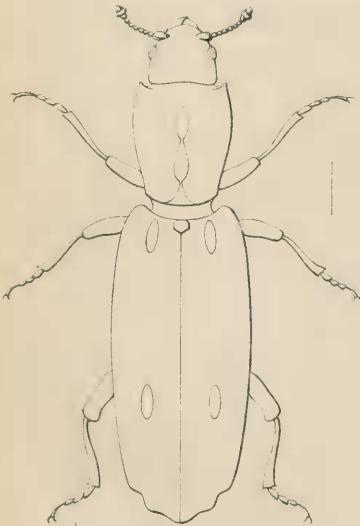
22. **Teredolaemus crassus** n. sp. *Elongatus, subcylindricus, nitidus, parce breviterque pilosus, niger; elytris ochraceo-ferrugineis, transversim nigro bimaculatis, antennis pedibusque testaceis; prothorace subquadrato, angulis anticis rotundatis, posticis obtusis; elytris substriato-punctatis, stria suturali ad apicem fortiter impressa.* — Long. 4 mill.

Allongé, subcylindrique, brillant, presque glabre, seulement quelques longs poils et de petits poils dressés très épars. Tête noire, bouche et occiput rougeâtres; ponctuation forte et éparse. Prothorax sensiblement aussi long que large, noirâtre, bord antérieur rougeâtre, ponctuation éparse, moins forte que celle de la tête; bords latéraux et base finement rebordés, strie marginale infléchie en dedans à l'angle antérieur pour rejoindre le bord antérieur; angles antérieurs arrondis, postérieurs obtus. Écusson orbiculaire. Élytres jaunâtres rayés de deux bandes noires, environ deux fois et demie aussi longs que larges, ponctués striés, stries bien marquées sur le disque, obsolètes sur les côtés; suture déprimée au sommet.

Madagascar. Collection Grouvelle.

Espèce voisine de *T. zonatus* Grouv., mais distincte par sa forme beaucoup plus courte.

23. **Bothrideres signatus** n. sp. — *Elongato-oblongus, subdepressus; opacus, niger; singulo elythro duabus fasciis pilorum auratorum ornato; capite prothoraceque rugosis; disco prothoracis in longitudinem duobus spatiis oratis levibus notato; elytris punctostriatis, punctis remotis, intervallis alternatim carinatis.* — Long. 7 mill. 1/2

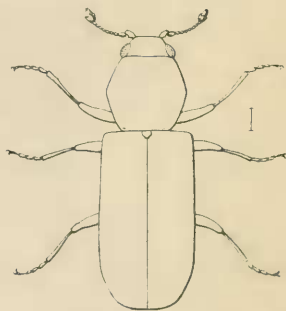


Oblong, allongé, subdéprimé, opaque, noir, chaque élytre décoré par deux fascies de poils dorés couchés, la première près de l'écusson, la deuxième, sur le même intervalle, vers le tiers postérieur. Ponctuation de la tête et du prothorax grosse et profonde, intervalles des points souvent relevés donnant au té-

gument un aspect rugueux. Prothorax plus long que large, rétréci à la base; sur la ligne médiane du disque deux espaces ovales lisses, limités par une strie, l'espace le plus rapproché de la base prolongé presque jusqu'à celle-ci par un sillon peu profond. Élytres allongés, un peu plus larges que le prothorax, striés-punctués; points des stries fins, éloignés; intervalles alternes relevés en côte; côtes des troisième et cinquième intervalles plus saillantes, arrêtées avant le sommet.

Diego-Suarez (Madagascar). Collection Alluaud.

24. **Bothrideres hexagonus** n. sp. — *Elongatus, convexus, castaneus, subnitidus; capite prothoraceque dense punctatis; prothorace hexagono; elytris elongatis, subparallelis, apice oblique truncatis, singulo quinquecarinato.* — Long. 3 mill.



Allongé, convexe, marron peu foncé, un peu brillant, deuxième article des antennes inséré sur le côté externe du premier, celui-ci anguleux au-dessous de l'insertion. Tête et prothorax densément punctués. Front convexe. Prothorax hexagonal, faiblement sillonné à la base. Élytres subparallèles plus larges que le prothorax, deux fois plus longs que larges ensemble, obliquement tronqués au sommet, dentés aux épaules, chacun avec cinq carènes saillantes trois discoïdales et deux latérales; intervalles presque lisses.

Diego-Suarez (Madagascar). Collection Alluaud.

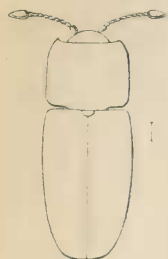
25. **Cerylon Raffrayi** n. sp. — *Oblongum, piceum, nitidum; antennis haud incrassatis, art. tertio elongato; capite utrinque impresso, profunde punctato; prothorace transverso, antice arcuatim angustato; profunde et satis dense punctato, utrinque in longitudinem impresso; scutello laevi; elytris valde punctato-striatis, humeris dentatis.* — Long. 2 1/2 mill.

Oblong, presque parallèle, brun de poix, brillant. Antennes relativement grêles, troisième article deux fois plus long que large. Tête impressionnée de chaque côté vers la base des antennes, ponctuation profonde assez écartée. Prothorax transversal, un peu rétréci à la base, beaucoup plus au sommet, bords latéraux subparallèles dans les 3/4 basilaires, fortement arrondis dans le dernier; ponctuation un peu plus forte et un peu plus dense que celle de la tête, de chaque côté une impression longitudinale plus profonde vers la base. Écusson anguleux au som-

met. lisse. Élytres fortement ponctués-striés, intervalles éparsement pointillés; épaules dentées. Tibias antérieurs terminés à l'angle apical externe par une dent saillante.

Abyssinie (Raffray).

26. **Cerylon Sikorai** n. sp. — *Oblongum, nitidum, rufo-fuscum; elytris nigris; antennis subincrassatis, articulo tertio quadrato; capite parce punctato; prothorace transverso, valde et sat dense punctato, antice arcuatim angustato, apice vix emarginato; scutello laevi, in subpentagono; elytris punctato-striatis, intervallis haud punctatis, humeris subdentatis.* — Long. 3 mill.



Oblong, brillant, roux foncé, élytres noirs. Antennes peu épaissies, troisième article sensiblement aussi long que large; massue ovale, divisée transversalement en trois segments qui lui donnent l'aspect d'une massue de deux articles dont le deuxième terminé par une partie pyriforme est fortement imbriqué dans le premier. Tête convexe, éparsement ponctuée. Prothorax transversal, rétréci en avant dans le dernier tiers de sa longueur, marge antérieure faiblement échancrée, angles antérieurs arrondis, ponctuation plus serrée et beaucoup plus forte que celle de la tête, de chaque côté de la base une courte impression longitudinale, peu marquée. Écusson lisse, pentagonal. Élytres ponctués striés, strie suturale plus enfoncée vers le sommet; intervalles très faiblement chagrinés, vaguement pointillés. Tibias très élargis vers le sommet.

Madagascar (Sikora). Collection Grouvelle.

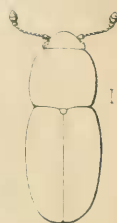
27. **Cerylon vicinum** n. sp. — *Oblongum, nitidum, parce pilosum, castaneum; antennis pedibusque dilutioribus; antennis haud incrassatis, articulo tertio elongato; capite punctato; prothorace transverso, valde punctato, antice arcuatim angustato, apice emarginato, angulis posticis acutis; scutello triangulari, laevi; elytris punctato-striatis.* — Long. 2 mill.

Oblong, assez convexe, brillant, châtain, garni de poils dressés très fins, écartés, dispersés irrégulièrement sur le prothorax et insérés sur les élytres, dans les stries ponctués; pattes et antennes plus claires que les élytres. Antennes grêles, troisième article une fois et demie aussi long que large. Tête éparsement ponctuée, bi-impressionnée entre les naissances des antennes. Prothorax transversal rétréci au sommet, bords latéraux parallèle à la base, arqué en avant; bord antérieur échancré, angles postérieurs aigus; ponctuation beaucoup plus forte que celle de la tête, crénelant presque la marge basilaire; celle-ci fai-

blement impressionnée de chaque côté. Écusson en triangle curviligne, lisse. Élytres ovales, ponctués-striés, épaules anguleuses, non dentées. Tibias assez élargis; angle apical externe des tibias antérieurs épineux.

Zanzibar, Sierra-Leone. Collection Grouvelle.

28. **Cerylon rotundicolle** n. sp. — *Oblongum, rufo-piceum, nitidum, convexum; antennis haud incrassatis, art. tertio quadrato; fronte convexa, rix punctulata; prothorace transverso, antice arcuatim angustato, parce punctulato; scutello lavi; elytris valde lineato-punctatis, humeris subdentis.* — Long. 2 mill.



Oblong, convexe, brillant, roux de poix. Antennes relativement grêles, troisième article carré. Tête convexe, à peine ponctuée. Prothorax transversal, un peu rétréci à la base, beaucoup plus au sommet: bords subparallèles dans les deux tiers basilaires, fortement arrondis dans le dernier, ponctuation éparsée, médiocre, peu profonde, base rebordée. Écusson semi-circulaire lisse. Élytres fortement ponctués en lignes, ponctuation nulle au sommet et sur les côtés; épaules à peine rentrées.

Diego-Suarez (Madagascar). Collection Alluaud.

29. **Cerylon nitidum**, n. sp. — *Oblongum, nitidum, glabrum castaneum; secundo articulo antennarum elongato; prothorace transverso, punctato, lateribus stricte reflexis; elytris elongatis, lineato-punctatis, punctis ad apicem evanescentibus.* — Long. 2 mill.

Oblong, convexe, glabre, brillant, marron. Antennes grêles, deuxième article très nettement plus long que large. Prothorax environ d'un quart plus large que long, ponctué; bords latéraux étroitement réfléchis, presque droits, fortement arqués en dedans vers le sommet. Écusson lisse. Élytres plus de deux fois plus longs que le prothorax, dentés aux épaules, ponctués en lignes, lisses sur les côtés et au sommet.

Mahé (Iles Séchelles). Collection Alluaud.

30. **Cerylon excavatum** n. sp. — *Oblongum, nitidum, piceum; antennis rix incrassatis, articulo tertio elongato, articulo primo incrassato, angulo apicali externe dentato; fronte variolosa, utrinque basin versus antennarum elevata; prothorace transverso, antice arcuatim angustato lateribus pulvinatis, disco antice transversim excavato, juxta basin sulcato; margine antico profunde sinuato; scutello lavi, elytris striatis, stris parce punctulatis, intervallis tertio, quinto, septimo elevatis, carinatis.* — Long. 3 mill.

Oblong, brillant, brun de poix. Antennes à peine épaissies, premier article denté à l'angle apical externe, troisième une fois et demie aussi long que large. Tête légèrement excavée, relevée de chaque côté vers la naissance de l'antenne, couverte à la base de gros points superficiels, très serrés. Prothorax transversal, parallèle dans les deux premiers tiers à partir de la base, fortement arrondi, rétréci en avant dans le dernier; bord antérieur fortement échancré, angles antérieurs arrondis; bords latéraux relevés en bourrelets déterminant une profonde excavation occupant plus de la moitié antérieure du disque et une excavation moins profonde s'étendant sur le reste du disque, se prolongeant en avant de chaque côté jusqu'aux $\frac{2}{3}$ du bourrelet, et présentant trois dépressions longitudinales; base rebordée par un sillon transversal ponctué de quelques gros points de chaque côté. Écusson en triangle curviligne, lisse. Élytres striés ponctués, points des stries espacés, intervalles alternes relevés presque carénés, stries un et deux réunies à la base. Tibias élargis.

Sierra-Leone. Collection Grouvelle.

TABLEAU DES **Cerylon** D'AFRIQUE.

1. Disque du prothorax largement excavé dans sa moitié antérieure **excavatum** Grouv.
- Disque du prothorax sans excavation transversale dans sa moitié antérieure. 2.
2. Une large dépression longitudinale de chaque côté du prothorax **amplicolle** Fairm.
- Côtés du prothorax sans impressions longitudinales, ou tout au plus avec un vestige d'impression (C. Raffrayi). 3.
3. Prothorax rebordé à la base **rotundicolle** Grouv.
- Prothorax non rebordé. 4.
4. 2^e article des antennes allongé. 5.
- 2^e article presque carré. 6.
5. Prothorax très nettement rebordé, réfléchi sur les côtés. **nitidum** Grouv.
- Prothorax non ou à peine rebordé sur les côtés. **semistriatum** Perris.
6. Insecte avec une pubescence nette disposée en lignes dans les stries **vicinum** Grouv.
- Insecte glabre 7.

7. Forme ovale. 8.
 — Forme oblongue, subparallèle. 9.
8. Insecte convexe **striolatum** Grouv.
 — Insecte déprimé. **brevicolle** Fairm.
9. Prothorax quadrangulaire **infimum** Grouv.
 — Prothorax très nettement rétréci en avant. 10.
10. Stries des élytres parallèles à la suture. **Sikorai**, Grouv.
 — Stries des élytres arquées à la base vers l'écusson 11.
11. Intervalles des stries ponctués. **Alluaudi**, Grouv.
 — Intervalles des stries lisses. 12.
12. Stries des élytres fortement ponctuées (cette espèce a des
 vestiges de dépressions latérales sur le prothorax) . . .
Raffrayi Grouv.
 — Stries des élytres à peine ou non ponctuées 13.
13. Ces deux espèces semblent bien voisines. } **pygmaeum** Gerst.
 Nous ne connaissons pas le type du *C.* }
pygmaeum Gerst. D'après des exemplaires }
 typiques, le *C. quadricolle* Sharp se re- }
 trouve jusqu'à Tien-Tsin (Chine). . . . } **quadricolle** Sharp.

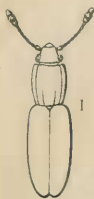
31. **Prostomis africana** n. sp. — Nous décrivons, sous ce nom, un *Prostomis* voisin des espèces d'Australie et de Ceylan, mais distinct des premiers par ses mandibules normales et du *P. Schelegii* Olliff, par sa forme plus déprimée et moins allongée. Du reste l'examen de nombreux exemplaires provenant de toutes les parties de l'Ancien Monde, Europe, Sibérie, Japon, Népal, Ceylan, îles Malaises, Australie, îles de l'Océanie et Afrique, nous fait présumer que tous les *Prostomis* décrits ne constituent que des variétés locales d'une même espèce, *Prostomis mandibularis* Fabr.

Nous ne voulons pas être absolus à cet égard, mais nous sommes convaincu que l'examen de nouveaux matériaux confirmera notre opinion. Nous signalons aux entomologistes l'intérêt que présenterait l'examen de *Prostomis* provenant de la Sibérie occidentale, des monts Himalaya et de l'Afrique orientale.

32. **Laemophloeus brunneus** Grouv. — Nous rapportons à cette espèce un exemplaire provenant de Sierra-Leone.

33. **Laemophloeus sulcifrons** n. sp. — *Oblongo-elongatus, subdepressus, subnitidus, glaber, piceus, elytris dilutioribus, antennis clava-*

tis, moniliformibus, art^o secundo et tertio subaequalibus; capite prothoraceque reticulatis; fronte antice truncata, in longitudinem et inter oculos angulatim sulcata; prothorace quadrato, parce punctato, utrinque carinato, inter carinas, basin versus biimpresso; scutello transverso; elytris elongato-oblongis, ad apicem separatim rotundatis, externe plicatis, tristriatis punctatis. — Long. 1 1/2 mill.



Allongé, oblong, presque déprimé, peu brillant, glabre, brun de poix, plus clair sur les élytres. Antennes n'atteignant pas la base du prothorax: massue marquée, articles deux et trois subégaux. Tête et prothorax finement réticulés.

Épistome tronqué, front sillonné anguleusement entre les bases des antennes et longitudinalement sur le disque. Prothorax environ aussi long que large, angles antérieurs obtus, postérieurs droits bien marqués; ponctuation très éparse; de chaque côté du disque une carène longitudinale, et, près de la base en dedans de la carène, une courte et profonde impression linéaire. Écusson transversal. Élytres oblongs, plus de deux fois plus longs que larges ensemble, arrondis séparément au sommet, pliés latéralement, chacun avec trois stries ponctuées entières, rebordés par une ligne ponctuée, peu apparente, qui détermine au sommet un intervalle plus élevé.

Ile de la Réunion. Collection Alluaud.

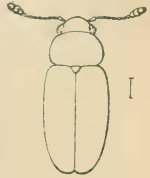
34. *Laemophloeus planulatus* n. sp. — *Oblongus, depressus, subnitidus, pubescens, nigro-piceus; antennarum articulis 9-11 elongatis; capite prothoraceque reticulatis, margine antico capitis truncato, frons in longitudinem sulcata, dense et fortiter punctata; prothorace transverso, basin versus angustato, lateribus rotundatis, disco parce punctato, utrinque striato; scutello transverso; elytris ad apicem conjunctim rotundatis, lateribus carinatis, disco quinque striato.* — Long. 1 3/4 mill.

Oblong, déprimé, peu brillant, pubescent, noir de poix, plus clair sur les élytres. Antennes dépassant la base du prothorax, articles 2 et 3 subégaux, massue peu prononcée, formée d'articles plus longs que larges. Tête et prothorax finement réticulés. Épistome tronqué; front sillonné longitudinalement, impressionné de chaque côté vers la base des antennes, assez densément et fortement ponctué. Prothorax une fois et un tiers aussi large que long, rétréci à la base, côtés régulièrement arqués, base et sommet tronqués, une strie longitudinale de chaque côté, ponctuation éparse assez forte. Écusson transversal. Élytres un peu plus larges que le prothorax, moins de deux fois aussi longs

que larges ensemble, arrondis ensemble au sommet, carénés latéralement, chacun avec cinq stries régulièrement espacées.

Ile de la Réunion. Collection Fairmaire et Grouvelle.

35. **Loberus insularis** n. sp. — *Oblongus, convexus, nitidus, ferrugineus, breviter pubescens; prothorace transversissimo, lateribus stricte marginatis, basin versus sat abrupte sinuatis, angulis posticis obtusis; elytris punctato-lineatis, punctis ad apicem minutioribus.* — Long. 2 1/4 mill.



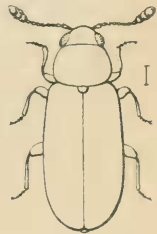
Oblong, convexe, brillant, ferrugineux, pubescence rare sur la tête et le prothorax, formée sur les élytres de petits poils courts disposés en lignes sur les lignes de points. Dixième article des antennes plus large que les 9^e et 11^e. Ponctuation de la tête très éparse.

Prothorax plus de deux fois plus large que long; bord antérieur tronqué, côtés arrondis, étroitement rebordés, assez brusquement sinués avant les angles postérieurs, ceux-ci obtus, bien marqués, angles antérieurs arrondis. Écusson en pentagone transverse. Élytres ovales, plus d'une fois et demie aussi longs que larges, ponctués striés, parsemés en dehors de la pubescence en lignes de quelques poils plus longs.

Diego-Suarez (Madagascar). Collection Alluaud.

Voisin du *L. dubius* Grouv., mais distinct par sa pubescence beaucoup plus courte, les côtés du prothorax très étroitement rebordés et la ponctuation des élytres moins forte.

36. **Cryptophilus Alluaudi** n. sp. — *Elongatus, oblongus, pubescens, ferrugineus; capite, prothorace clavaque antennarum brunneis; antennis elongatis; capite prothoraceque subnitidis, parce punctatis, reticulatis; prothorace transverso, lateribus rotundatis, marginatis, angulis posticis acutis, basi arcuata, marginata, disco versus basin transversim impresso, elytris nitidis, prothorace latioribus, punctato-lineatis, punctis alternatarum linearum magis remotis et minus impressis.* — Long. 2 1/2 mill.

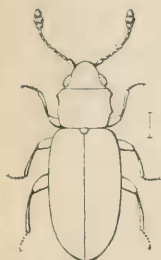


Allongé, convexe, finement et éparsement pubescent, ferrugineux, tête, prothorax et masse des antennes rembrunis. Antennes allongées, dépassant la base du prothorax. Tête et prothorax éparsement ponctués, finement réticulés:

yeux gros, saillants, vertex avec deux faibles impressions entre les bases des antennes. Prothorax un peu plus large que la tête, environ deux fois aussi large que long, arrondi au sommet et sur les côtés, ceux-ci sinueux vers les angles postérieurs qui sont aigus; bords latéraux et base rebordés; disque impressionné transversalement devant la base, impression plus profonde sur les côtés. Écusson transversal. Élytres plus larges que le prothorax, un peu plus de deux fois plus longs que larges ensemble, ponctués en lignes séparées par une ligne de points plus faibles et beaucoup plus espacés.

Diego-Suarez (Madagascar). Collection Alluaud.

37. *Cryptophagus subfasciatus* n. sp. — *Elongatus, convexus, pubescens, ferrugineus; prothorace subquadrato, sesqui latiore quam longiore, margine antico subtruncato, lateribus medio denticulatis, angulis anticis haud fortiter incrassatis, dentatis; elytris prothorace latioribus.* — Long. 2 1/2 mill.



Allongé, ovale, convexe, assez brillant, ferrugineux couvert d'une pubescence flave, uniforme et assez dense. Antennes atteignant la base du prothorax; premier et deuxième articles de la massue transversaux. Prothorax une fois et demie aussi large que long, bord antérieur très faiblement arqué en avant, bords latéraux à peine arrondis, dentés vers le milieu. Calus des angles antérieurs non fortement dilaté en écuille, denté en arrière; angles postérieurs obtus, base bordée d'une faible dépression transversale. Écusson transversal. Élytres ovales, plus larges que le prothorax, deux fois aussi longs que larges ensemble, moins fortement et moins densément ponctué que le prothorax.

Tamatave (Madagascar). Collection Alluaud.

38. *Cryptophagus (Micrambe) madagascariensis* n. sp. — *Ovatus, convexus, subnitidus, ferrugineus, breviter pubescens; antennis basin prothoracis attingentibus; prothorace transversissimo, angulis anticis late incrassatis, lateribus constantiter convergentibus; elytris dense punctatis.* — Long. 1 1/4 mill.



Ovale, convexe, un peu brillant, ferrugineux, couvert d'une pubescence courte et peu serrée. Antennes grêles, atteignant la base du prothorax, massue à articles à peine transversaux peu serrés. Tête assez fortement et peu

densément ponctuée. Prothorax plus de deux fois plus large que long, plus densément ponctué que la tête; calus des angles antérieurs occupant environ le tiers de la longueur des côtés, anguleux en arrière: côtés régulièrement convergents vers la base, formant un angle obtus à peine marqué, vers le tiers basilaire, base rebordée. Écusson transversal. Élytres ovales, un peu plus larges que le prothorax dans sa plus grande largeur, environ deux fois aussi longs que larges ensemble, un peu plus éparsément ponctués que le prothorax; strie suturale bien marquée au sommet.

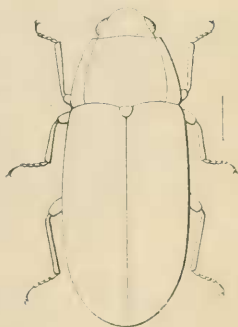
Diego-Suarez (Madagascar). Collection Alluaud.

TABLEAU DES **Micrambe** D'AFRIQUE.

1. Élytres tachés de noir..... **plagiatus** Péring.
— concolores..... 2.
2. Pubescence courte sans mélange de longs poils.....
madagascariensis Grouv.
— Pubescence mélangée de longs poils..... 3.
3. Côtés du prothorax anguleux entre le calus huméral et la
base..... **capensis** Redt.
— Côtés du prothorax non anguleux entre le calus huméral
et la base..... 4.
4. Côtés nettement dentés..... **villosus** Heer.
— Côtés à peine dentés, presque entiers..... **Simoni** Grouv.

39. **Dryops vestitus** n. sp. — *Elongatus, modice convexus, fuscus, opacus, griseo-sericeus, pube brevi fusca vestitus; capite prothoraceque dense punctatis; insertionibus antennarum inter se magis admotis quam oculis; carinis lateralibus prothoracis antice evanescentibus; elytris parve punctatis, interrallis punctorum punctulatis.* — Long. 4 1/2 mill.

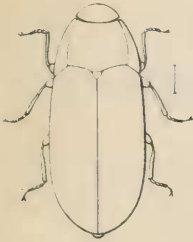
Allongé, peu convexe, noir olivâtre, opaque, couvert d'une pubescence double formée de petits poils gris très courts et serrés, et de poils plus longs de nuance sombre. Tête et prothorax densément ponctués, antennes rougeâtres, plus rapprochées entre elles à la base que des yeux. Prothorax con-



vexe transversal, très rétréci au sommet; carènes latérales marquées à la base, continuées en avant vers les angles antérieurs par une impression délimitant avec le bord latéral correspondant une marge sub-déprimée. Élytres à peine plus larges que le prothorax, plus de deux fois plus longs que larges ensemble, vaguement striés, éparsément et peu fortement ponctués, intervalles des points finement pointillés.

Diego-Suarez (Madagascar). Collection Alluaud.

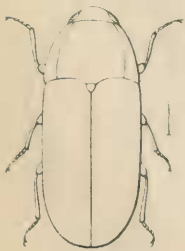
40. *Dryops Alluaudi* n. sp. — *Oblongus, convexus, fuscus, nitidus, griseo-pubescentis, fusco-pilosellus; capite prothoraceque sat dense punctatis, insertionibus antennarum inter se magis admotis quam oculis; carinis lateralibus prothoracis antice evanescentibus, elytris parce punctatis, intervallis punctorum punctulatis.* — Long. 2 mill.



Oblong, convexe, noir olivâtre, brillant, couvert d'une pubescence double formée de petits poils gris ne masquant pas le tégument et de longs poils dressés de couleur sombre. Tête et prothorax densément ponctués; antennes rougeâtres, plus rapprochées l'une de l'autre à la base que des yeux. Prothorax transversal, très rétréci au sommet, strie latérale fine, visible seulement à la base. Élytres plus de deux fois aussi longs que larges ensemble, un peu plus larges que le prothorax à la base, ponctuation double, peu serrée, points les plus forts médiocres, les autres très fins. Pattes d'un brun rougeâtre, tarses plus clairs.

Diego-Suarez (Madagascar). Collection Alluaud.

41. *Dryops umbrinus* n. sp. — *Oblongus, convexus, fuscus, subopacus, griseo cinereo-sericeus, pube brevi fusca vestitus; capite prothoraceque dense punctatis; insertionibus antennarum inter se magis admotis quam oculis, carinis lateralibus prothoracis antice evanescentibus; elytris parce punctatis intervallis punctulatis.* — Long. 2 1/2 mill.



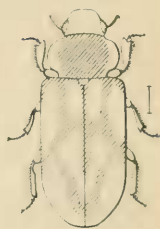
Oblong, convexe, noir olivâtre, presque mat, couvert d'une pubescence double formée de petits poils cendrés assez serrés mais ne masquant pas la couleur du tégument et de poils dressés peu allongés d'une nuance sombre. Tête et pro-

thorax densément ponctués; antennes rougeâtres plus rapprochées l'une de l'autre à la base que des yeux. Prothorax transversal, très rétréci au sommet, carènes latérales marquées seulement à la base, déterminant à leur bord interne une dépression longitudinale triangulaire. Élytres environ deux fois aussi longs que larges ensemble, de la largeur du prothorax à la base; ponctuation double peu serrée; points les plus forts médiocres, les autres très fins. Dessous brun-rougeâtre, pattes plus claires.

Diego-Suarez (Madagascar). Collection Alluaud.

42. **Heterocerus elongatus** n. sp. — *Elongatus, parallelus, griseo-pubescentis, testaceus, capite, disco prothoracis et maculis supra elytra nigro-fuscis; angulis posticis prothoracis rotundatis, cir. indictis, marginatis; stria corarum posticarum haud occlusa.* — Long. 3 mill.

Allongé, parallèle, convexe, très finement ponctué, couvert d'une pubescence grise, très fine, ne masquant pas le tégument, entremêlée de poils dressés plus foncés, très courts sur les élytres, plus longs sur la tête et le prothorax. Tête noirâtre. Pubescence feutrée. Prothorax transversal, présentant sa plus grande largeur en avant des angles postérieurs, ceux-ci arrondis, à peine marqués; base échancrée et rebordée de chaque côté, bord antérieur finement cilié de petits poils blanchâtres; disque noirâtre, bords latéraux assez étroitement testacés. Écusson oblong. Élytres une fois et trois quarts aussi longs que larges ensemble, très étroitement rebordés, impressionnés en dedans des épaules, testacés, chacun avec une tache longitudinale étroite noirâtre partant de la base se divisant en deux branches vers le milieu de la longueur, la première externe, courte, oblique, dilatée; la deuxième interne, rejoignant la suture qu'elle suit jusqu'au sommet et donnant naissance extérieurement à une petite bande anteapicale en forme de double V, la dernière branche peu développée. Strie de la hanche postérieure ouverte, sommet de cette hanche dépassant le milieu du premier segment de l'abdomen. Dessous brun, pattes, bord antérieur du prosternum, épipleures, et sommet de l'abdomen, testacés ou un peu rembrunis.



Diego-Suarez (Madagascar). Collection Alluaud.

43. **Heterocerus incertus** n. sp. — *Oblongus, nigro-fuscus, dense punctatus, griseo-pubescentis, pube erecta fusca vestitus; prothoracis angulis posticis rotundatis, marginatis; elytris testaceo-maculatis; stria*

corarum posticarum haud oclusa; antennis pedibusque picco-testaceis.
— Long. 3 mill.

Oblong, convexe, densément et assez fortement ponctué surtout sur les élytres, couvert d'une pubescence brun roussâtre et feutrée sur la tête, grise et dense sur la partie antérieure du prothorax, plus éparses sur le reste du prothorax et sur les élytres, revêtu de soies dressées, assez longues, d'un roux brunâtre. Prothorax transversal, présentant sa plus grande largeur au niveau des angles postérieurs, ceux-ci arrondis, mais marqués: base échancrée et rebordée de chaque côté. Écusson oblong. Élytres de la largeur du



prothorax, une fois et demie aussi longs que larges, vaguement sillonnés sur le disque, étroitement rebordés sur les côtés, présentant chacun deux taches jaunâtres, la première vers les deux tiers près de la suture, la deuxième subapicale, contiguë au bord latéral et recourbée à ses extrémités en forme de croc. Strie de la hanche postérieure ouverte; sommet de cette hanche n'atteignant pas le milieu du premier segment de l'abdomen. Dessous brun de poix; pattes et surtout les tarsi plus clairs.

Diego-Suarez (Madagascar). Collection Alluaud.

